

株式会社 明電舎

**平成28年3月期  
第2四半期決算説明会**

平成27年11月6日

取締役社長  
浜崎 祐司

# 2015年度第2四半期 連結損益計算書

2/18

単位:百万円

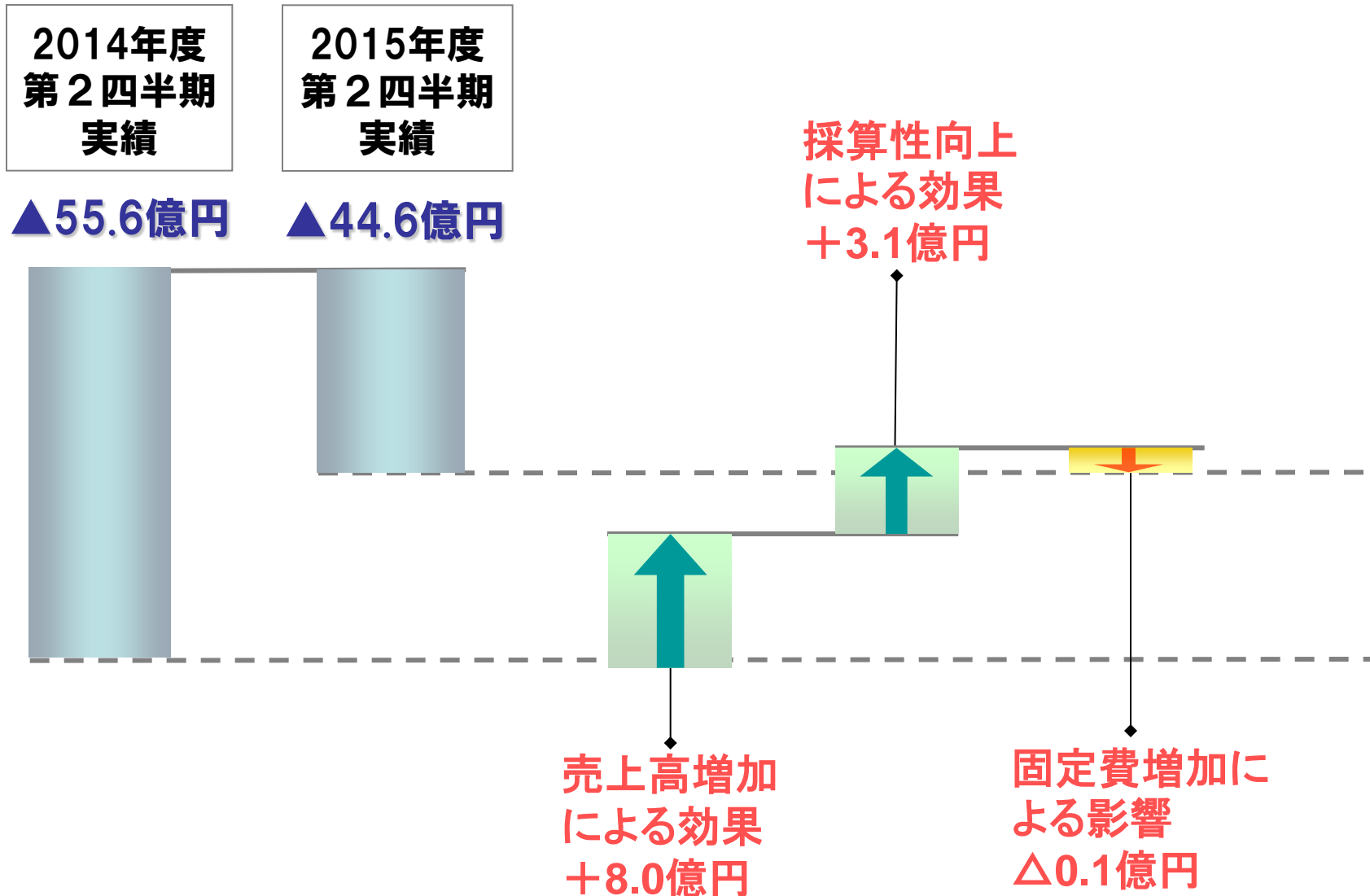
	2014年度 第2四半期 実績(A)	2015年度 第2四半期 予想(B)	2015年度 第2四半期 実績(C)	対前期増減 (C-A)	予想値差異 (C-B)
受注高	108,113		124,836	16,722	
売上高	79,079	83,000	84,168	5,088	1,168
営業利益	△5,557	△4,500	△4,457	1,100	43
経常利益	△5,098	△4,500	△4,540	558	△40
当期純利益	△3,300	△3,000	△3,142	157	△142
設備投資額	3,826		4,795	969	
減価償却費	4,067		4,132	65	
研究開発費	4,937		4,874	△62	

連結子会社数・・・39社 持分法適用会社数・・・2社

※表示方法の変更(今年度から、連結グループ内の出向者関係費を「営業外費用」から「営業費用(売上原価及び販管費)」として表示)により、2014年度の営業利益は遡及して組み替えた金額にしております。

※当期純利益は、「親会社株主に帰属する当期純利益」

# 営業損益の主な増減要因（前期比）



# 2015年度第2四半期 連結貸借対照表

## 【資産の部】

4/18

単位:百万円

	2014年度 第2四半期末	2015年度 第2四半期末	対前期増減
<b>資産の部</b>	232,322	236,454	4,132
<b>流動資産</b>	125,791	126,794	1,003
受取手形及び売掛金	52,404	52,185	△218
棚卸資産	53,037	53,640	603
<b>固定資産</b>	106,530	109,660	3,129
有形・無形固定資産	72,351	75,494	3,142
投資その他の資産	34,178	34,166	△12

# 2015年度第2四半期 連結貸借対照表 【負債の部】

5/18

単位：百万円

	2014年度 第2四半期末	2015年度 第2四半期末	対前期増減
<b>負債の部</b>	179,229	174,161	△5,067
<b>流動負債</b>	108,166	116,614	8,448
支払手形及び買掛金	29,162	31,097	1,935
短期借入金 コマーシャルペーパー	24,947	32,031	7,083
<b>固定負債</b>	71,063	57,547	△13,515
長期借入金	23,273	10,909	△12,364
退職給付に係る負債	44,095	42,973	△1,122
<b>有利子負債合計</b>	48,220	42,940	△5,280

※有利子負債：短期借入金＋長期借入金＋コマーシャルペーパー

# 2015年度第2四半期 連結貸借対照表

## 【純資産の部】

単位：百万円

	2014年度 第2四半期末	2015年度 第2四半期末	対前期増減
純資産の部	53,092	62,292	9,200
自己資本	52,045	61,028	8,982
株主資本	50,400	55,833	5,432
非支配株主持分	1,046	1,264	217
自己資本比率	22.4%	25.8%	3.4%

# 2015年度第2四半期 連結キャッシュフロー

単位:百万円

	2014年度 第2四半期	2015年度 第2四半期	対前期増減
営業活動による キャッシュフロー	10,202	20,213	10,010
投資活動による キャッシュフロー	△4,034	△7,664	△3,630
財務活動による キャッシュフロー	△8,000	△10,284	△2,283
現金及び現金同等物に 係る換算差額	△87	△74	13
現金及び現金同等物の 増減額	△1,919	2,189	4,109
現金及び現金同等物の 期首残高	11,117	8,671	△2,446
現金及び現金同等物の 期末残高	9,199	10,860	1,660

# セグメント別売上高・営業損益

8/18

単位:百万円

		2014年度 第2四半期	2015年度 第2四半期	対前期増減
社会インフラ	売上高	43,652	47,110	3,458
	営業利益	△4,688	△4,131	556
産業システム	売上高	23,868	24,240	372
	営業利益	639	997	357
保守・サービス	売上高	9,327	10,264	936
	営業利益	△989	△776	212
不動産	売上高	1,643	1,661	17
	営業利益	637	617	△20
その他	売上高	9,571	9,352	△218
	営業利益	△7	14	22
全社又は消去	売上高	△8,984	△8,461	522
	営業利益	△1,149	△1,178	△28
合 計	売上高	79,079	84,168	5,088
	営業利益	△5,557	△4,457	1,100

※表示方法の変更及びセグメント損益算定方法の変更により、2014年度の営業利益を遡及して組み替えた金額にしております。



# セグメント別状況

## 社会インフラ事業分野

■ 工事を含めたシステムでの受注が多く、納期が比較的長いことが特徴

**主なお客様:** 国内外の電力会社・官公庁・鉄道・民生ビル・工場



**主な製品・サービス:** 発電設備、水力発電設備、変電・配電設備、  
鉄道向け直流変電設備、電力品質安定化設備、  
太陽光発電・風力等再生可能エネルギー向け設備

**主なお客様:** 地方自治体の上下水道分野、民間工場(廃水処理)



**主な製品・サービス:** 各種処理場向け電気設備、浄水場の維持管理業務

# セグメント別状況

## 社会インフラ事業分野

単位：百万円

	2014年度 第2四半期	2015年度 第2四半期	対前期増減
受注高	59,613	72,332	12,718
売上高	43,652	47,110	3,458
営業利益	△4,688	△4,131	556
設備投資額	1,188	1,379	190
減価償却費	1,556	1,592	35
研究開発費	2,200	2,201	1



### 【受注】【売上】

- ・国内外電力会社・電鉄の増加
- ・水力発電関連は増加するも太陽光発電関連は減少

### 【営業利益】

- ・太陽光関連の売上減による減収はあったが、国内電力会社向け、水力発電関連などにより損失改善

### 【トピックス】

- ・ドイツTRIDELTA社の買収(避雷器)
- ・海外鉄道案件の取組み強化
- ・セラミック平膜の適用範囲拡大に向けた取組み強化



## 産業システム事業分野

- 単年度で納入する製品が多いが、自動車試験装置など、一部納期が年度をまたぐ案件もある

主なお客様: 一般産業、自動車など製造業



主な製品・サービス: 産業・電気自動車用モータ・インバータ、  
試験装置(ダイナモメータ等)、物流システム

主なお客様: 半導体製造装置メーカー

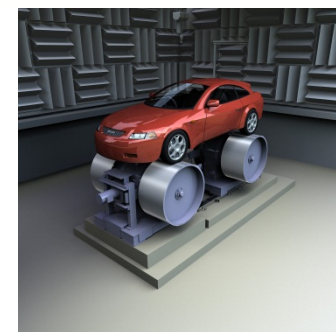


主な製品・サービス: 真空コンデンサ、パルス電源、産業用コンピュータ等  
各種電子機器

## 産業システム事業分野

単位：百万円

	2014年度 第2四半期	2015年度 第2四半期	対前期増減
受注高	30,300	31,956	1,655
売上高	23,868	24,240	372
営業利益	639	997	357
設備投資額	638	576	△61
減価償却費	747	695	△51
研究開発費	1,012	1,022	9



### 【受注】【売上】

- ・EV関連の減少はあったが、動力計測システム、VCともに堅調

### 【営業利益】

- ・動力計測システム及びVCの採算性向上により増益

### 【トピックス】

- ・トランスレス高圧インバータの製品開発
- ・高速モータなど新分野への適用を目指した技術開発
- ・PHEV用モータ・インバータの性能向上のための開発

## 保守・サービス事業分野

主なお客様: 主に当社製品納入のお客様



主な製品・サービス: メンテナンス(保守・点検)、設備の高寿命化、  
余寿命診断、活線診断

## 保守・サービス事業分野

単位:百万円

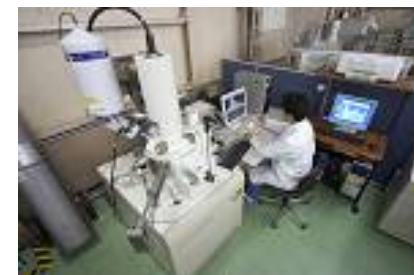
	2014年度 第2四半期	2015年度 第2四半期	対前期増減
受注高	16,997	18,283	1,286
売上高	9,327	10,264	936
営業利益	△989	△776	212
設備投資額	96	142	45
減価償却費	91	97	5
研究開発費	78	94	16

### 【受注】【売上】【営業利益】

- ・厳しい価格競争が続いているが、保守・サービス需要の高まりにより増収・損益
- ・事業再編の成果が軌道に乗り始めた

### 【トピックス】

- ・ワンストップサービスの提案活動強化



# セグメント別状況

## 不動産事業分野

単位:百万円

	2014年度 第2四半期	2015年度 第2四半期	対前期増減
受注高	1,644	1,661	17
売上高	1,643	1,661	17
営業利益	637	617	△20
設備投資額	4	787	783
減価償却費	434	462	27

## その他の分野

	2014年度 第2四半期	2015年度 第2四半期	対前期増減
受注高	10,125	10,055	△69
売上高	9,571	9,352	△218
営業利益	△7	14	22
設備投資額	165	49	△116
減価償却費	107	92	△15
研究開発費	45	30	△15

# 2015年度 連結業績予想

16/18

単位:百万円

	2014年度	2015年度予想
受注高	241,232	248,000
売上高	230,299	235,000
営業利益	9,997	11,500
経常利益	10,502	11,000
当期純利益	6,868	7,500
設備投資額	8,887	9,600
減価償却費	8,543	8,800
研究開発費	10,261	10,400



# セグメント別売上高・営業損益予想

17/18

単位:百万円

		2014年度 実績	2015年度 当初予想	2015年度 今回予想
社会インフラ	売上高	141,014	145,000	142,000
	営業利益	5,243	6,500	5,800
産業システム	売上高	55,414	56,000	58,000
	営業利益	3,023	3,200	3,600
保守・サービス	売上高	29,773	30,000	31,000
	営業利益	2,550	2,600	2,900
不動産	売上高	3,289	3,300	3,300
	営業利益	1,240	1,200	1,200
その他	売上高	20,467	21,000	21,000
	営業利益	378	400	400
全社又は消去	売上高	△19,661	△20,300	△20,300
	営業利益	△2,438	△2,400	△2,400
合 計	売上高	230,299	235,000	235,000
	営業利益	9,997	11,500	11,500

## 注意事項

本資料に記述されている業績ならびに将来予想は、現時点で入手可能な情報に基づき当社が判断したものであり、潜在的なリスクや不確実性を含みます。

そのため、実際の業績は当社の予想とは異なる可能性があることをご承知おきください。

新しい時代を元気にします

*Empower for new days*